

Consideraciones importantes sobre la base de datos que utiliza SGTaller: Firebird 2.0



Firebird es una base de datos relacional que ofrece muchas características de SQL ANSI estándar y que funciona en **Linux, Windows, MacOSX** y una variedad de plataformas UNIX. Firebird ofrece una concurrencia excelente, alto rendimiento y un poderoso lenguaje de procedimientos almacenados y disparadores. Ha estado usándose en producción bajo varios nombres desde 1981.

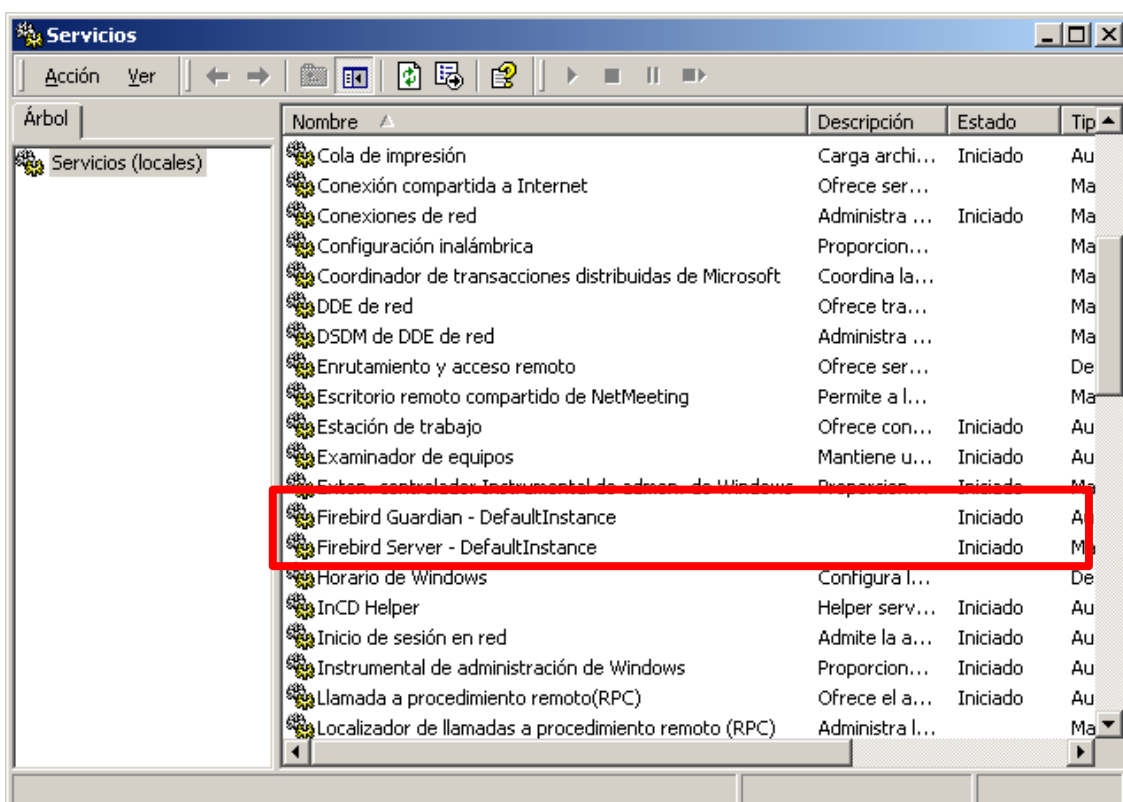
El **Proyecto Firebird** es un proyecto independiente de programadores de C y C++, asesores técnicos y colaboradores que desarrollan y mejoran a Firebird, la base de datos relacional basada en el código fuente liberado por Inprise Corp (ahora conocida como Borland Software Corp) el 25 de julio de 2000.

Firebird es un desarrollo derivado de InterBase 6.0 que está apoyado por un grupo de desarrolladores de todo el mundo para garantizar la continuidad de la base de datos bajo el esquema de código abierto y **sin pago de licencias**. Debido a que es derivado del código de InterBase 6.0, tiene las mismas características que IB6, aunque de ahora en adelante irán teniendo diferencias debido a que son dos desarrollos independientes.

- Cuando va a instalar el sistema de base de datos nos pregunta: **Classic Server o Superserver**. ¿Cuál de ellos debería instalar? En Windows, elija Superserver. En Linux, elija cualquiera de los dos. En la mayoría de los casos, no notará una diferencia de rendimiento.
- Si instala Firebird bajo Windows 95/98/ME, desmarque la opción de instalar el applet del Panel de Control. No funciona en estas plataformas.
- En plataformas de servidor –Windows NT, 2000 y XP– el servicio Firebird estará corriendo cuando la instalación se complete. La próxima vez que reinicie su servidor, el servicio se iniciará automáticamente.
- Las plataformas no servidoras –Windows 95, 98 and ME- **no soportan servicios**. La instalación iniciará el servidor Firebird como una aplicación, protegido por otra aplicación conocida como El Guardián. Si el servidor debe terminarse en forma anormal por alguna razón, el Guardián intentará reiniciarla automáticamente.

¿Cómo comprobar que el servidor Firebird está ejecutándose?

- Luego de la instalación, el servidor Firebird debería estar corriendo como un servicio en Windows NT, 2000 o XP. Abra el **Panel de Control -> Servicios (NT)** o **Panel de Control ->Herramientas Administrativas-> Servicios (2000, XP)**.



Esta ilustración muestra el applet de Servicios en Windows 2000. La apariencia puede cambiar de una edición de Windows a otra.

Windows 9x o ME

- En Windows 9x o ME el servidor Firebird debería estar corriendo como una aplicación, monitoreada por el Guardian. El icono del Guardian debería aparecer en la bandeja del sistema con un gráfico verde. Si el icono está parpadeando o mostrando un gráfico rojo, indica que el Guardian está intentando arrancar el servidor o que ha fallado.